

Handbuch “webalizer”

webalizer - das Statistik-Tool für Ihre Website.

Dieses Handbuch ist ausschließlich für Kunden von CYBER24 gedacht. Die Herausgabe, Vervielfältigung oder Verwendung für andere Zwecke ist nur mit ausdrücklicher Genehmigung durch cyber24 erlaubt.

Vers. 2.76 - 12/03
© 2003 cyber24.de

Webalizer Jahresübersicht

Starten Sie Ihren Browser und geben Sie als Internet-Adresse die Adresse Ihrer Website an, gefolgt von:

/stats/

Bsp.: <http://www.beispiel.de/stats/>

Als Login und Password geben Sie bitte die Zugangsdaten ein, welche Sie von cyber24 für den Statistikzugang erhalten haben.

Im folgenden Menü sehen Sie die Jahresübersicht. Für Detailinfos eines bestimmten Monats, klicken Sie auf den Link im oberen Menü links (z.B. Februar 2004).

Sie erreichen dann die folgende Seite mit Infos zum Monat Februar, welche auch auf den folgenden Handbuchseiten detaillierter beschrieben sind.

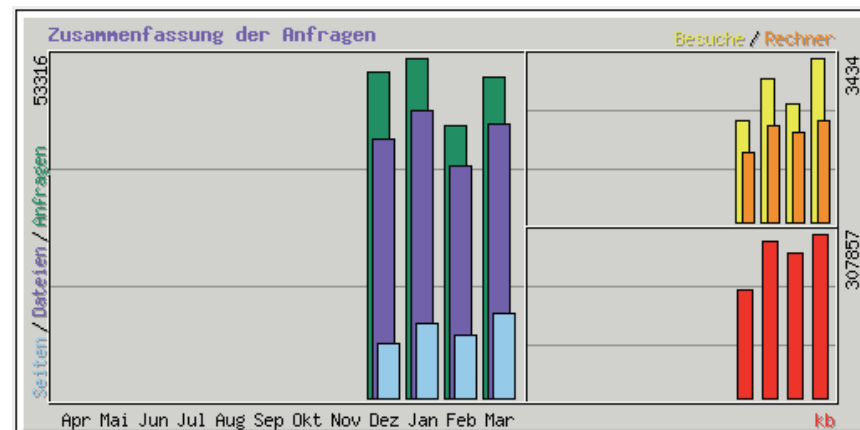
Wichtig:

Zur schnellen Beurteilung ziehen Sie am besten die Werte für "Besuche" und für "Seiten" heran. Alle anderen Werte sind schwieriger interpretierbar.

Die **Besucherzahl** stellt die Anzahl der Besucher, also Personen dar, die Ihre Website besucht haben. Es sind die die gelben Balken in den Diagrammen.

Die Gesamtanzahl von besuchten Seiten Ihrer Website zeigt Ihnen der Wert der "**Seiten**" an. Im Diagramm mit hellblauen Balken dargestellt.

Zusammenfassung nach Monaten										
Monat	Tagesdurchschnitt				Monats-Summe					
	Anfragen	Dateien	Seiten	Besuche	Rechner	kb	Besuche	Seiten	Dateien	Anfragen
Mar 2004	1734	1482	453	118	2134	307857	3434	13162	42985	50292
Feb 2004	1469	1258	336	85	1881	271752	2482	9762	36482	42605
Jan 2004	1719	1455	380	97	2019	293846	3013	11791	45115	53316
Dez 2003	1823	1450	308	75	1437	202079	2104	8638	40612	51047
Summen						1075534	11033	43353	165194	197260



Detailinfos pro Monat

Die Erstellung erfolgt tagesaktuell 4 Mal am Tag, d.h. Sie erhalten in der Regel alle 6 Stunden eine aktualisierte statistische Auswertung.

Der Webalizer erzeugt jährliche, monatliche, tägliche und stündliche Statistiken. In den monatlichen Berichten können mehrere Kriterien berücksichtigt werden, um die Gesamtnutzung, Nutzung nach Tag und Stunde, nach Besuchen, URL's, Browsern, Verweisen, Seiten, top Eingangsseite und Ausgangsseiten und vieles mehr darzustellen.

Im oberen Bereich der Detaildarstellung pro Monat sehen Sie die Übersicht mit den Basisfakten des Monats und folgend eine Tabelle und die entsprechende Säulendiagrammdarstellung für jeden einzelnen Tag des Monats.

Anfrage (auch "Hits" genannt)

Jede Anfrage an den Server die im Logfile vermerkt wurde, ist ein Hit. Die Anfragen können sich auf alles beziehen: HTML- Seiten, Bilder, Audio- Dateien, cgi-Scripte, usw. Jede gültige Zeile im Server-Logfile wird als Hit gezählt. Die Anzahl der Hits stellt die Gesamtsumme der Anfragen dar, die während des Analysezeitraums an den Server gerichtet wurden.

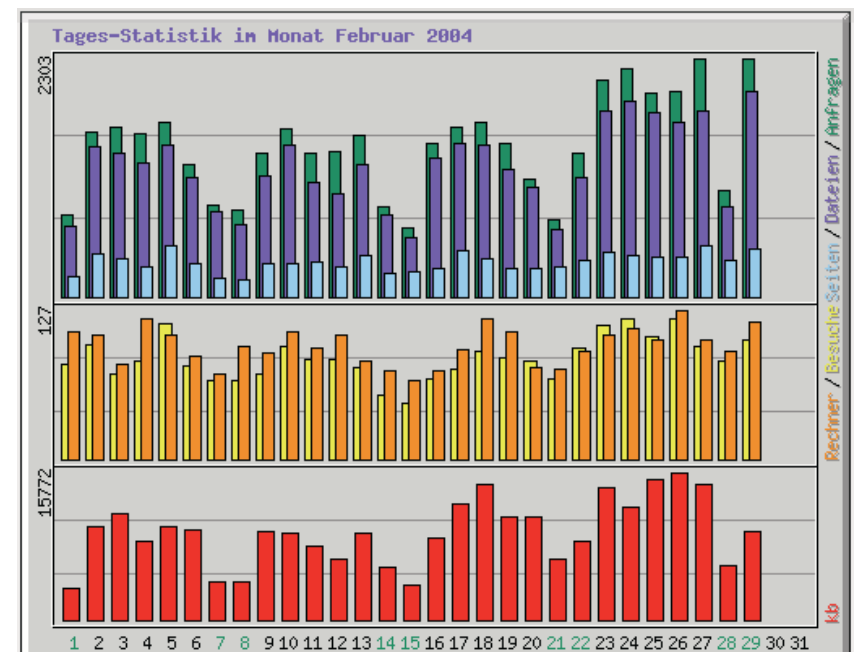
Dateien (auch "Files" genannt)

Einige Anfragen an den Server fordern eine Antwort. Es wird etwas an den anfragenden Klienten zurückgeschickt, wie zum Beispiel eine HTML-Seite oder eine Grafik. Wenn dies passiert, wird es als

File gewertet, und die Gesamtanzahl der Files wird heraufgezählt. Das Verhältnis von Hits und Files kann man als das eingehender Anfragen und gesendeter Antworten betrachten.

Seiten (auch "Pageviews" oder "Pages" genannt)

Jedes HTML- Dokument, und alles, was ein HTML- Dokument erzeugt wird als Page angesehen. Dies beinhaltet nicht die übrigen Bestandteile einer Seite, wie Bilder, Audio- Dateien etc., sondern nur die reine Anzahl der Seiten. Es werden alle Dateien mit der Endung „.html“, „.htm“, „.php3“, „.php4“, „.phtml“ usw. als Page anerkannt.



Rechner (auch "Sites" genannt)

Jede Anfrage an den Server stammt von einer einzigartigen Site, die durch Ihren Namen oder letzenendes durch Ihre IP- Adresse referenziert werden kann. Die Anzahl der Sites gibt die Anzahl der verschiedenen IP- Adressen an, die Anfragen an den Server gerichtet haben. Damit ist aber nicht die Anzahl der realen Benutzer gemeint, die man nur mit Hilfe von Server- Logfiles und dem HTTP-Protokoll nicht ermitteln kann. Allerdings stellt die Anzahl der Sites eine gute Annäherung an diesen Wert dar.

Besucher (auch "Visits" genannt)

Wann immer ein Besucher mit seiner zugeordneten IP-Adresse Ihre Seiten besucht, wird die Zeit die seit der letzten Anfrage vergangen ist berechnet. Ist die Zeitspanne größer als die serverabhängige „visit timeout“- Zeit von 30 Minuten, oder wurde von diesem Besucher noch nie eine Anfrage empfangen, wird die Anfrage als neuer Visit vermerkt und die Zahl der Visits hochgezählt. Sowohl für die Site, als auch für die IP- Adresse, die dem Besucher

zugeordnet ist. Besucht also ein Nutzer die Seite um 13:00 Uhr und dann um 15 Uhr erneut, würden 2 Visits gezählt.

Aufgrund der Begrenzungen des HTTP-Protokolls, Logrotationen und anderen (Stör-) Faktoren, sollten die Ergebnisse nicht als absolute Anzahl gesehen werden, sondern eher als relativ genaue Annäherung.

KBytes

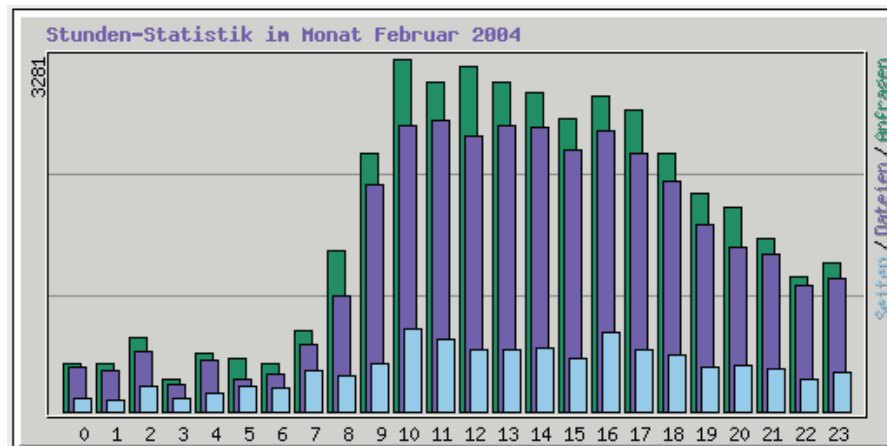
Die Kilobyte- (kb) Menge zeigt den Umfang an Daten in kb, die vom Server im Berichtszeitraum ausgesendet wurden. Diese Angaben werden direkt aus dem Logfile generiert.

Tages-Statistik im Monat Februar 2004												
Tag	Anfragen		Dateien		Seiten		Besuche		Rechner		kb	
1	788	1.85%	676	1.85%	192	1.97%	81	3.26%	108	5.74%	3430	1.26%
2	1596	3.75%	1455	3.99%	422	4.32%	97	3.91%	106	5.64%	9999	3.68%
3	1643	3.86%	1393	3.82%	363	3.72%	72	2.90%	81	4.31%	11351	4.18%
4	1578	3.70%	1286	3.53%	294	3.01%	84	3.38%	120	6.38%	8480	3.12%
5	1685	3.95%	1471	4.03%	490	5.02%	115	4.63%	106	5.64%	10049	3.70%
6	1283	3.01%	1155	3.17%	321	3.29%	79	3.18%	88	4.68%	9637	3.55%
7	892	2.09%	822	2.25%	181	1.85%	67	2.70%	73	3.88%	3989	1.47%
8	842	1.98%	700	1.93%	167	1.71%	67	2.70%	96	5.10%	4066	1.50%

Folgend finden Sie die Stundenstatistik, welche Ihnen Aufschluss über das zeitliche Verhalten der Besucher gibt. Zu welcher Tageszeit wird Ihre Website wie intensiv besucht.

Die Top 30 URLs zeigen Ihnen an, welche Seiten Ihrer gesamten Website am häufigsten besucht worden sind.

Allerdings werden hier auch technische Dateien gelistet, die nichts mit Ihren Inhalten zutun haben. Hierzu zählen Dateien mit Endunge wie .css, .js und Seitennamen die mit "f_..." beginnen. Meist erkennen Sie aber am Seitennamen die Thematik des Seiteninhaltes.



#	Anfragen	kb	URL
1	1700	1568	/www/framecheck.js
2	1614	2575	/www/cyber.css
3	1433	7521	/www/home.php
4	1254	1659	/www/navi_head.htm
5	1174	2467	/www/navi_foot.htm
6	1171	47084	/pdfgen/pdfgen.php
7	1077	9421	/www/
8	619	9484	/
9	487	3579	/www/domaincheckchfr.php
10	433	21620	/www/internetfeatures/html_pdf.php
11	314	607	/provider.htm
12	311	2858	/datenbanken.html

Top Eingangs- und Ausgangsseiten

Die top Eingangsseiten und Ausgangsseiten geben eine grobe Übersicht über die Seiten, die die Besucher als erstes auf Ihre Site aufrufen, und welche Seiten die Nutzer häufig als letzte sehen, bevor sie Ihre Website verlassen.

Aufgrund der Begrenzungen des HTTP-Protokolls, Logrotationen und anderen (Stör-) Faktoren, sollte man diese Werte als gute Grobeinschätzung der

aktuellen Zahlen sehen. Auf jeden Fall stellen die Statistiken einen Trend dar, von wo aus Ihre Besucher kommen, und an welcher Stelle sie Ihre Site wieder verlassen.

Top 10 von 92 Eingangsseiten Gesamt					
#	Anfragen		Besuche		URL
1	619	1.45%	469	19.76%	/
2	1077	2.53%	238	10.03%	/www/
3	273	0.64%	142	5.98%	/www/multimedia.htm
4	162	0.38%	114	4.80%	/www/internetfeatures/webcam.htm
5	134	0.31%	60	2.53%	/www/streamax.htm
6	101	0.24%	56	2.36%	/www/webhosting_links.htm
7	85	0.20%	53	2.23%	/www/domain.htm
8	201	0.47%	52	2.19%	/www/internet.htm
9	117	0.27%	48	2.02%	/www/internetfeatures/saveside.htm
10	95	0.22%	46	1.94%	/www/internetfeatures/routenplaner.htm

Top 10 von 98 Ausgangsseiten Gesamt					
#	Anfragen		Besuche		URL
1	1174	2.76%	680	29.01%	/www/navi_foot.htm
2	619	1.45%	173	7.38%	/
3	1254	2.94%	113	4.82%	/www/navi_head.htm
4	314	0.74%	91	3.88%	/provider.htm
5	201	0.47%	84	3.58%	/www/internet.htm
6	273	0.64%	71	3.03%	/www/multimedia.htm
7	1077	2.53%	68	2.90%	/www/
8	311	0.73%	57	2.43%	/datenbanken.html
9	85	0.20%	44	1.88%	/www/jobboerse/
10	134	0.31%	44	1.88%	/www/streamax.htm

Verweiser (auch "Total Referrers" genannt)

Diese Übersicht zeigt diejenigen Webseiten, von denen aus die Besucher der Site gekommen sind. Für die Überprüfung der Effizienz von Links ist diese Statistik ganz hilfreich. Allerdings werden auch eine Vielzahl interner Links gelistet. (ohne Abb.)

Suchausdrücke (auch "Search Strings" genannt)

Wenn Besucher über Suchmaschinen zu Ihren Seiten gekommen sind, so wird der bzw. werden die Begriffe, nach denen gesucht wurde, in diese Übersicht aufgenommen.

Anwenderprogramme (auch "User Agents" genannt)

In dieser Tabelle werden die verschiedenen Browser aufgelistet, die von Besuchern der Website verwendet werden und ebenso die Betriebssysteme, der Besucher.

Top 30 von 1881 Rechnern (IP-Adressen)									
#	Anfragen	Dateien	kb	Besuche	Rechnername				
1	1171	2.75%	1171	3.21%	47084	17.33%	0	0.00%	ix4.canaletto.net
2	442	1.04%	129	0.35%	960	0.35%	14	0.56%	62.153.146.181
3	441	1.04%	371	1.02%	1387	0.51%	1	0.04%	pd9eb94ac.dip0.t-ipconnect.de
4	408	0.96%	344	0.94%	1508	0.55%	1	0.04%	pd9eb90ed.dip0.t-ipconnect.de
5	344	0.81%	185	0.51%	859	0.32%	2	0.08%	turboix.fh-konstanz.de
6	308	0.72%	229	0.63%	710	0.26%	13	0.52%	cne142-124.cne.de
7	297	0.70%	294	0.81%	2382	0.88%	120	4.83%	crawlers.looksmart.com
8	291	0.68%	139	0.38%	389	0.14%	1	0.04%	vpn-cl1-058.rz.uni-karlsruhe.de
9	271	0.64%	152	0.42%	2352	0.87%	3	0.12%	212-98-45-18.adslpremium.ch
10	258	0.61%	67	0.18%	204	0.08%	8	0.32%	h-62.96.24.218.host.de.colt.net
11	222	0.52%	71	0.19%	455	0.17%	1	0.04%	pd9eb9a66.dip0.t-ipconnect.de

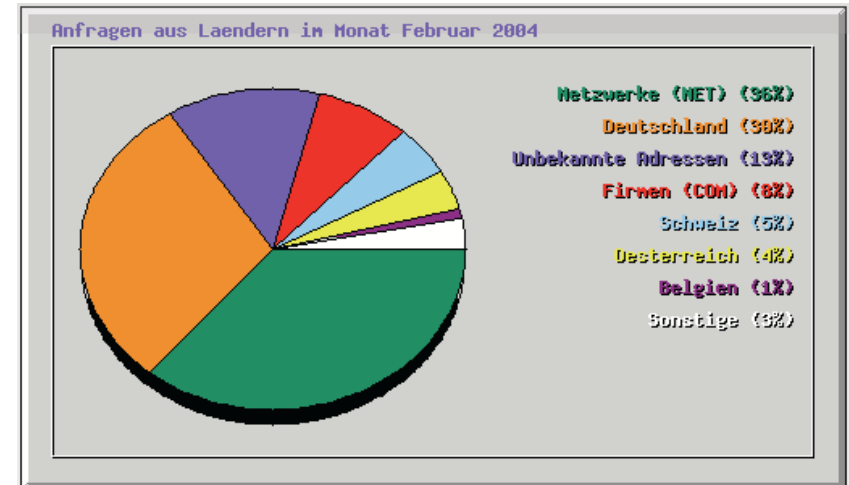
Top 20 von 65 Suchausdrücke Gesamt			
#	Anfragen	Suche	
1	21	15.33%	server icon
2	19	13.87%	email icon
3	7	5.11%	ssl security
4	5	3.65%	cdrom icon
5	5	3.65%	windows media player icon
6	4	2.92%	e-mail icon
7	4	2.92%	freie internetadressen
8	4	2.92%	newsletter icon
9	3	2.19%	security icon
10	2	1.46%	java video streaming

Top 15 von 357 Anwenderprogramme		
#	Anfragen	Anwenderprogramm
1	7465	Mozilla/4.0 (compatible; MSIE 6.0; Windows NT 5.1)
2	3776	Mozilla/4.0 (compatible; MSIE 6.0; Windows NT 5.1; .NET CLR 1
3	3755	Mozilla/5.0 (Macintosh; U; PPC Mac OS X; de-de) AppleWebKit/1
4	3261	Mozilla/4.0 (compatible; MSIE 6.0; Windows NT 5.0)
5	1404	Mozilla/4.0 (compatible; MSIE 5.01; Windows NT 5.0)
6	1267	Mozilla/4.0 (compatible; MSIE 6.0; Windows 98)
7	980	Mozilla/4.0 (compatible; MSIE 6.0; Windows NT 5.0; .NET CLR 1

Länder (bezeichnet auch als "Countries")

Aus dieser Statistik kann man ersehen, aus welchen Ländern die Anfragen an den Server gerichtet wurden.

Auch Suchmaschinen verursachen Hits und somit werden Sie natürlich auch von Ländern die Ihnen eher fremd sind, Besuche bekommen. Diese resultieren dann aber teilweise auch einfach von ausländischen Suchrobotern.



Top 30 von 40 Ländern

#	Anfragen	Dateien	kb	Land
1	15329 35.98%	13454 36.88%	122262 44.99%	Netzwerke (NET)
2	12683 29.77%	10842 29.72%	59539 21.91%	Deutschland
3	5710 13.40%	4707 12.90%	29819 10.97%	Unbekannte Adressen
4	3561 8.36%	2727 7.47%	21157 7.79%	Firmen (COM)
5	1948 4.57%	1683 4.61%	10696 3.94%	Schweiz
6	1733 4.07%	1605 4.40%	10871 4.00%	Oesterreich
7	244 0.57%	192 0.53%	6866 2.53%	Belgien
8	175 0.41%	161 0.44%	874 0.32%	Niederlande
9	172 0.40%	165 0.45%	1312 0.48%	Frankreich
10	94 0.22%	93 0.25%	2426 0.90%	Großbritannien

Allgemeine Informationen

Sollten Sie weitere Fragen haben, wenden Sie sich an cyber24:

info@cyber24.de